



Siste stopp

AAks

Dahl/Christensen 2013

Siste stopp

Aust-Agder kulturhistoriske senter (AAks), Arendal

Prosjektbeskrivelse, juni 2013

Situasjon 2: Tunet

Dahl/Christensen

*Min fars bergmannslampe ble min arvelodd.
I lyset fra den har jeg tydet historiens bokstav
bak århundrene. Hans lampe har vært 'mitt
seende øye' når jeg retter den mot min egen
tid og dens mennesker.*

Johan Falkberget



INTRODUKSJON OG SITUASJONSBESKRIVELSE

Vårt forrige forslag til sonen nede og forslaget som beskrives i denne presentasjonen har formessige likhetstrekk, men idéinnholdet tilnærmer seg AAAs funksjon fra en annen innfallsvinkel. Den arkitektoniske og stedsmessige kontekst er også forskjellig, noe som har påvirket uttrykket.

Inngangsparti

Tunet ved Aust-Agder kulturhistoriske senter omkranses av fire bygninger som sammen definerer rommet. Bygningene er fra ulike tider; det er gjenstående bygg som tidligere var en del av den gamle hovedbygningen til AAAs, det er et vernet, gammelt hus på enden av plassen, og et nyere hus som nå integreres i den nye store hovedbygningen.

Hovedinngangen befinner seg på dette nivået, mellom tunet og trappen ned til parkeringsplassen. Dette er også en passasje for fotgjengere som tar trappen opp og går over tunet på vei gjennom området. Det er sitteplasser rundt tunet og i kaféen som ligger vendt ut mot plassen. Kafédelen vil ligge på en egen betongfundamentert platform langs vindusrekken på det nye bygget.

Tunet fungerer som et samlingspunkt mellom alle disse bygningene, og et sted for opphold, eller pause for den som er på gjennomfart. Byggene på eiendommen er også monumenter over forskjellige arkitektoniske stiler.

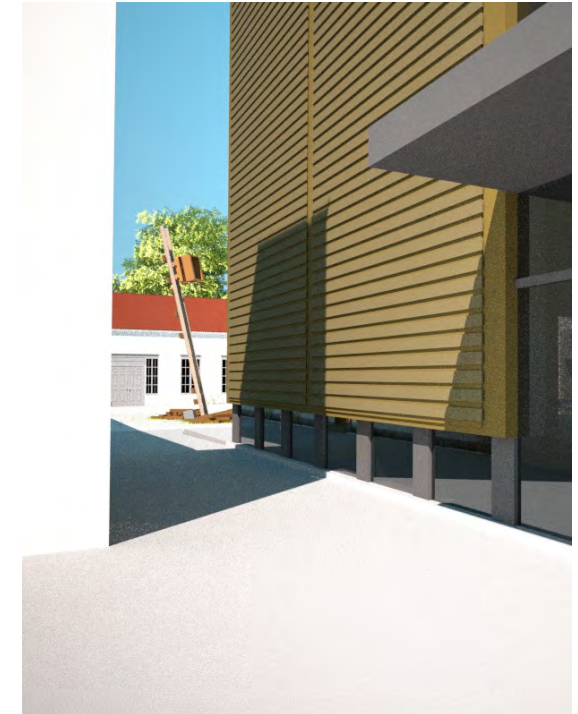


Prinsippskisse. Plassen sett ovenfra, basert på arkitektens plantegning og modell, med vår skulptur.

I motsetning til den monumentale opplevelsen av AAKs' nye bygning sett fra parkeringsplassen nede, ser man fra tunet kun den øverste delen av bygget. Bygningsmassen oppleves her på en mer menneskelig skala, tilpasset den eksisterende bebyggelsen rundt plassen.



Med innrammingen av skog og grønt hageareal, er dette en stille sone. Tunet er grusbelagt og intimt, med et planlagt tuntre som skal plantes på plassen. Det er tenkt en benk for sittemuligheter, blomsterkasser og pullerter på kaféens platform. Dørstokkene som vender inn mot tunet på de gamle bygningene er også samlingspunkt når solen treffer gjennom tretoppene.



Prinsippskisse. Kunstverket er tenkt synlig fra hovedinngangen.



IDÉ

Historisk sett danner naturressurser og nærhet til havet grunnlaget for Agders velstand. Sjøfart og overskudd av ettertraktede ressurser, som blandt annet jern fra Arendalsfeltet, kobber, sølv og gull muliggjorde utstrakt handel med utlandet, noe samlingene i senteret bærer preg av.

Kunstverket består av antydningen til en gruveåpning som ligger nær horisontalt nedsenket i bakken. Opp av denne reiser det seg en skinnegang som ender i løse luften. En gruvevogn står vertikalt på skinnene høyt oppe, og nærmest opphever tyngdekraften. En rekke sviller ligger i små stabler rundt gruveåpningen.

Arbeidet snakker om regionens lange tradisjon med gruvedrift og industri, om å bringe skjulte verdier opp i lyset. Noe som kan leses som en direkte parallell til virksomheten på AAKs.

Tittelen, *Siste stopp*, henviser til institusjonens rolle som samlingsplass for gjenstander og dokumenter som har gått i arv i generasjoner. De samles her, på sin endelige destinasjon. Det formmessige grepet med å dreie skinnegangen i en skarp, nær vertikal retning, skaper drama og undring. Den nedsenkede gruveinngangen og stablene med sviller aktiviserer på bakkeplan, og kan brukes til å sitte på eller til lek.

Skinnegangen som strekker seg fra bakken og mot himmelen, og gruvevognens tilsynelatende vektløshet på tross av sin vekt og masse, er med på å definere rommet som skapes mellom bygningene.

Lamper nedsenket i bakken sørger for at det strømmer lys fra gruve-åpningen på kveld- og nattestid. I tillegg vil vi lyssette innsiden av vogna. Lyset som kommer fra innsiden av vogna vil illudere en form for verdifull last som aldri åpenbarer seg da bunnen i vogna ikke er mulig å betrakte fra bakkeplan. Det blir et mysterie, et symbolsk *El Dorado*. Det blir både et monument over de kulturhistoriske skattene ved AAKs, og et monument over forsakelsen og slitet som har lagt grunnlaget for områdets rikdom.



Prinsippskisse. Kunstverket sett fra kafédél om dagen.



Prinsippskisse. Kunstverket sett fra kafédel om natten.



VERKETS ELEMENTER

Verkets fargebruk

Vi har visualisert verkets fargebruk som harmonisk og helhetlig i forhold til omgivelsene, i jordfarger og gråtoner. Det endelige fargevalget vil tas i samråd med juryen ved realisering.

Fundament

Gruveåpningen vil hvile på et betongfundament som også fungerer som fundament for skinnene.

Gruveåpning

En rektangulær stein stikker opp av bakken mot skinnegang og gruvevogn. Denne fungerer som dørterskel for bjelkene i gruveåpningen. Nedsenket inne i åpningen er det tenkt lamper som kaster lys opp fra bakken mot skinner, sviller og gruvevogn.

Skinnegang

Skinnene er i presentasjonen visualisert som 850 cm høye. De vil utføres i lakkert stål eller aluminium. Foreløpige statiske beregninger viser at skinnene må produseres særskilt for denne oppgaven for å ivareta nødvendig styrke i forhold til belastning fra vær og vind, samt vekten/vindfanget av vognen.



Prinsippskisse.

Vognen

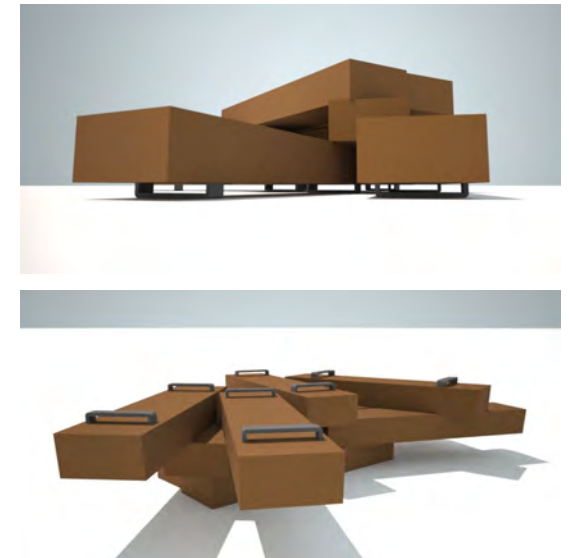
Vognen er utformet som en arketypisk gruvevogn, tenkt utført i lakkert aluminium. Materialet er valgt på grunn av sin holdbarhet og vektbesparende egenskaper. Vognen vil sveises og/eller boltes fast i sporene. Kurven vil ha dreneringshull for at regnvann ikke skal samle seg. En lyskilde på innsiden av kurvens laveste punkt vil kaste gyldent lys inne i kurven og ut i mørket. Selve lyskilden er ikke synlig fra bakkeplan.



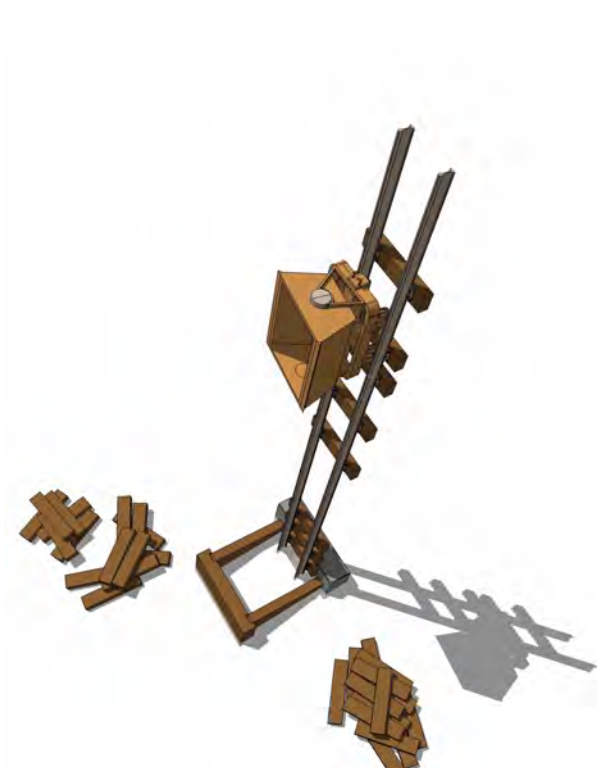
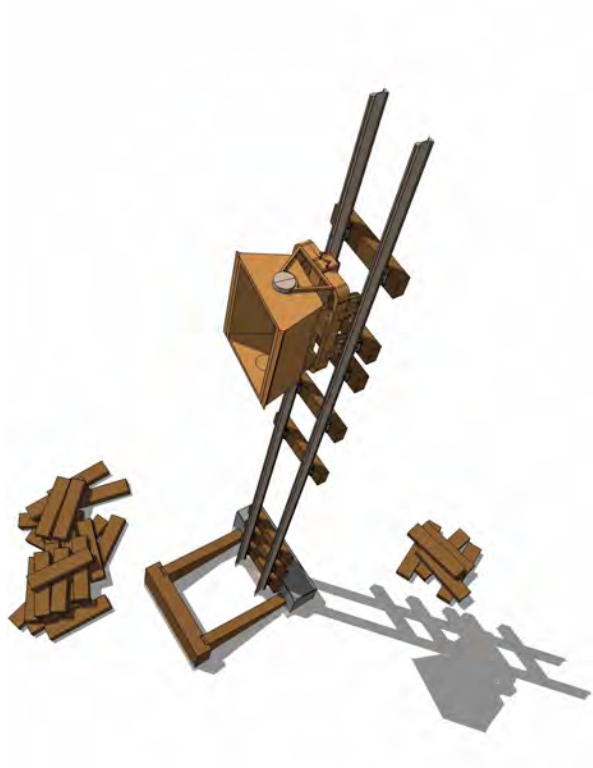
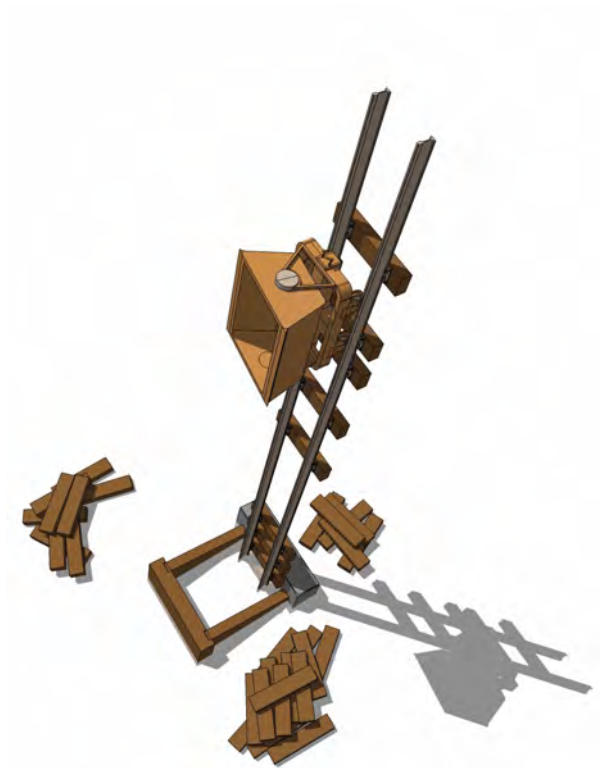
Prinsskisse. Kveldstid med lys.

Sviller

Svillene (og bjelkene i gruveåpningen) er tenkt i et naturlig impregnert og vedlikeholdsfritt, trevirke som malmfuru eller sibirsk lerk. Dette er treslag som over tid forandrer valør fra en varm gylden farge til en sølvgrå patina. Alt trevirke vil heves litt over bakkeplan for å unngå råte. Stablene med sviller rundt gruveåpningen vil hvile på ben og være flyttbare hvis det skulle være ønskelig i forbindelse med arrangementer ol. på tunet. Alle svillene i en stabel vil være boltet til hverandre og derfor henge sammen i ett stykke. Svillene vil være i størrelseorden l:100 cm h:15 cm b: 20 cm. Stokkene i gruveåpningen vil være større.



Prinsskisse. Sviller med ben (sett fra siden og opp-ned).



Prinsippskisse. Sviller i ulike konstellasjoner.



Kunstverket, *Siste stopp*, omkranses av forskjellige former for arkitektur, men det forholder seg også til et tre som vi i skissen forestiller oss sentralt plassert på tunet. Tuntreet vil fremstå som lite i forhold til verket når det er nyplantet, men vil på et tidspunkt overgå vår skulptur i størrelse og omfang. Vi anser kontrasten mellom disse elementene som spennende.



Hvis prosjektet realiseres vil vi i samråd med komitéen diskutere verket og tuntreet's mest egnede plassering. Vi ønsker velkommen komitéens innspill på høyden av verket og dimensjoneringen av vognen i forhold til byggene rundt tunet.

SIKKERHET

Vi ønsker at arbeidet skal ha en bruksfunksjon i den forstand at barn kan klatre på og sitte på stablene med sviller på bakkeplan. Disse vil fremstå som løse stabler i en høyde som ikke utgjør noen fare for fallskade.

Måten stablene er satt sammen på vil innby til en variert sitte og lekeopplevelse. Treverket nederst på skinnegangen ender i en høyde som heller ikke utgjør alvorlig fare ved fall. Det skal være tilstrekkelig avstand til at det ikke er mulig å klatre videre mellom denne delen av arbeidet og der svillene fortsetter lengre opp på skinnegangen.

Verket er plassert litt vekk fra kafédelen slik at barn kan leke, men fortsatt være godt synlig for foreldre eller andre som bruker kafeen. Skulle prosjektet realiseres vil det være naturlig å gjennomgå dimensjoneringen og høyden på alle elementer som er tilgjengelige for publikum med en ekspert på HMS.



PRODUKSJON OG PROSJEKTSTYRING

I juryuttalelsen for vårt forslag i sonen nede ble det stillt spørsmål ved budsjetteringen. Vi føler det derfor nødvendig å opplyse komiteen om hvordan vi budsjetterer i forhold til Signex AS: Vi presenterer ideen for dem i samme form som for juryen. De gir oss tilbakemelding på om det lar seg gjøre teknisk og kommer med et øvre prisanslag for produksjon. Dette prisanslaget spesifiserer de forskjellige oppgavene knyttet til prosjektet men ikke en detaljert pris per budsjettpostpost. Deres uttalelse om at et prosjekt vil la seg gjennomføre innenfor en gitt økonomisk ramme er den sikkerheten vi trenger på dette tidspunkt.

Det er mulig at i arbeidet med detaljplanlegging av prosjektet de finner ut at det blir billigere. I så tilfelle vil dette synliggjøres i budsjettet vi forelegger som en del av den endelige gjennomføringsplanen som oppdragsgiver skal godkjenne.

På grunn av prosjektets størrelse og ingeniørmessige utfordringer, finner vi det hensiktsmessig at Signex AS står for fabrikasjon og prosjektstyring. Dette sikrer en oversiktlig prosess og kjennskap til forskrifter, samt samlet ansvarsforhold for kunstverket.

Signex AS vil fungere som totalentreprenør og har arbeidet forsikret frem til overlevering. Vi har i samtalene med Signex AS understreket ønsket om bruk av lokale entrepenører og håndverkere, for bl.a. fundamentering, produksjon og montering.

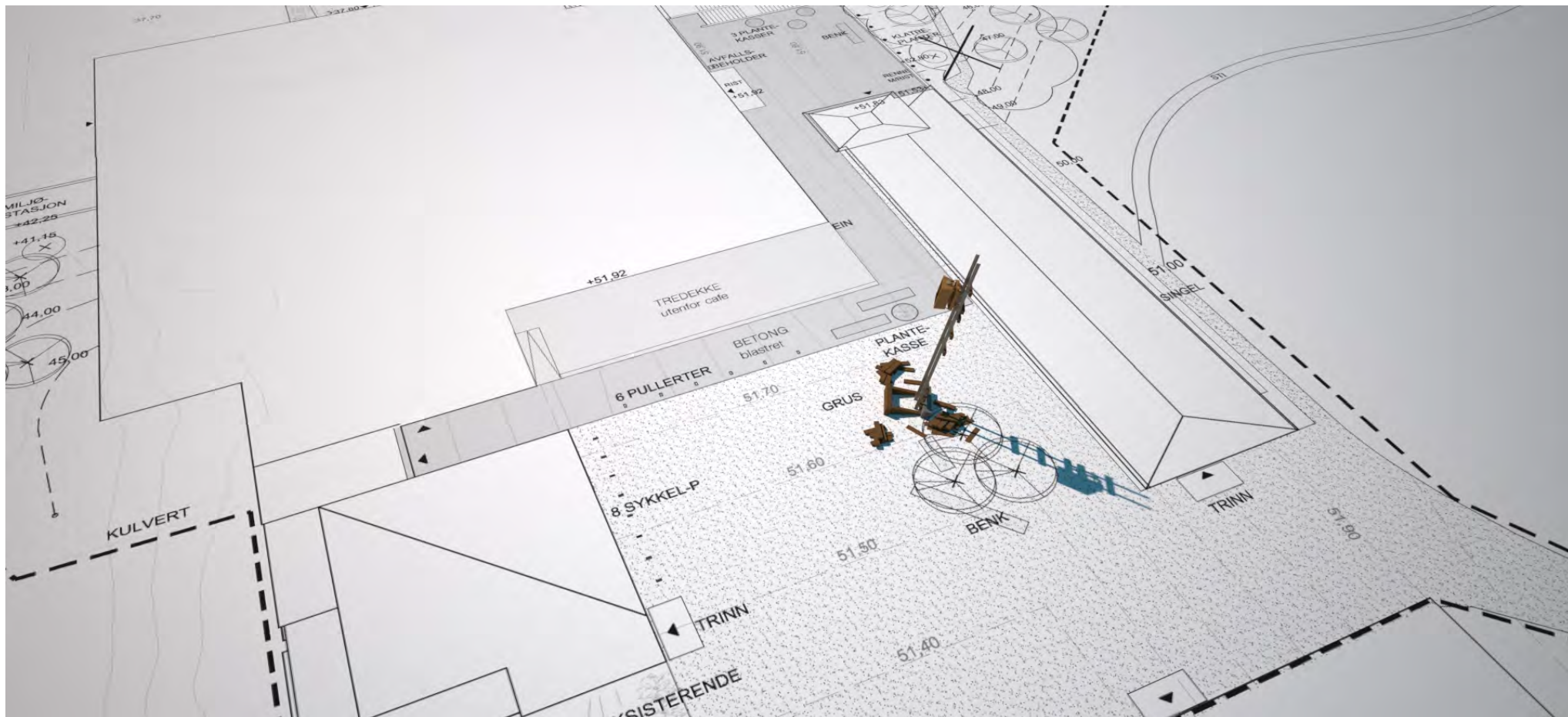
Vi har ved tidligere anledninger samarbeidet med Signex AS blant annet på Nye Ahus, Skagerak Energi sitt hovedkvarter i Porsgrunn og Kongerød ungdomsskole, Skien.

Signex AS

Signex AS er et norsk selskap med lang kunstproduksjonserfaring.

Blant annet har de produsert og organisert kunstprosjekter DNB NOR i Oslo, og for Telenor og Statoils bygg på Fornebu.

I tillegg til dette har de produsert kunstverk for anerkjente kunstnere som Bjarne Melgaard, Gardar Eide Einarsson, Ole Jørgen Ness, Are Mokkelbost, Knut Henrik Henriksen, Marianne Slaattelid m. fl.



Arkitektens plantegning med vår skulptur.





DAHL / CHRISTENSEN

Marius Dahl
Sparavollen 100
3021 Drammen

marius_dahl@hotmail.com
+47 903 69 321
www.mariusdahl.org

Jan Christensen
Hansteensgate 12 B
0253 Oslo

jan_b_christensen@yahoo.com
+47 93866070 / +49 1731769424
www.janchristensen.org